

TALI GOLDEN BLIXT

6.–7.8.2016

54. SM-turnaus



TALI GOLDEN BLIXT 6 -7.8.2016

Vuosittaisen pikashakin ”pyhiinvaellusmatkan” kohde on pitkästä aikaa Helsinki. Paikaksi valikoitui vaihtoehtoisista Talin Tenniskeskus Helsingin Pitäjänmäessä, lyhyen matkan päässä Shakkiareenastamme. Vaikka meitä on pelaajat ja henkilökunta yhteen laskien n. 750 henkilöä, me emme tarvitse kuin kolmasosan sisähallitilasta. Eli ahtautta ei ole.

Toinen meille tärkeä asia kisojen palvelutuotannossa on kassajonojen minimointi. Siksi meillä on erilliset kuponkien myyntipisteet. Kupongeilla saatte ravintolassa ja terassilla ja peliareenan lähipisteessä tuotteet ilman hidasta kassapalvelua. Vaikka meitä on nyt parikymmentä joukkuetta enemmän kuin lähivuosina, uskomme selviävämme ilman pahoja ruuhkia.

Pelituotannossa tähtäämme sujuvuuteen ja virheettömyyteen. Muillakin osin uskomme kohtuudella pärjäävämmekin kisan haasteista ja tuottavamme teille pelaajille miellyttävän pikashakkitapahtuman.

TERVETULOA TALI GOLDEN BLIXTIIN.

Juha Sundelin
järjestelytiimin pj

Helsingin Shakkiliiton historiikka

Brondan sunnuntaimatinea 1932

Marraskuun synkimpänä sunnuntaina 1932 taiteilijakahvila Brondan sali Etelä-Esplanadilla täyttyi shakkiväestä. Kymmenen vuotta aiemmin perustetun Suomen Shakkiliiton puheenjohtaja insinööri Frans Immell ja Suomalaisen Shakkikerhon puheenjohtaja toimitusjohtaja Ari Ilmakunnas olivat kutsuneet koolle kaikki tunnetut Helsingin shakkikerhot ja työpaikkojen shakin harrastekerhot. Paikalle saapui yli 60 osanottajaa ja keskustelu oli alkuun hyvin vilkasta.

Varsinaisen kokouksen puheenjohtajana toimi Ilmakunnas, sihteerinä Eero Böök ja esittelijänä tuore Suomen mestari Ragnar Krogius. Kokouksessa saatiin aikaan kaksi kauaskantoista päätöstä. Sovittiin, että talvella 1933 aloitetaan työpaikkajoukkueiden kesken ns. puulaakisarja. Tämä toteutettiin Böökin organisoimana kahdessa ryhmässä, joista ensimmäiseen osallistui kuusi 6-miehistä joukkuetta ja toiseen neljä 10-miehistä joukkuetta. Sarja pelattiin maaliskuun ja toukokuun välisenä aikana 1933 ja siitä alkoi kymmeniä vuosia kestänyt työpaikkashakin suuri suosio. Vetovastuun puulaakisarjasta otti Gerhard Lindström, kun Eero Böökin aika ei riittänyt monien tehtävien, opiskelun ja kilpailujen vuoksi.

Toinen yhtä merkittävä päätös oli perustaa Helsingin Shakkiliitto, joka olisi avoin kaikille shakin yhdistyksille, jotka toimivat Helsingin vaikutusalueella. Periaate oli, että HSL ei kuuluisi mihinkään valtakunnalliseen shakkiliittoon. Kokous nimesi 10-henkisen toimikunnan kartoittamaan kaikki seudulla toimivat shakkikerhot ja valmistelemaan perustettavalle liitolle säännöt. Yhdyshenkilönä eri organisaatioiden kesken toimi Eero Böök, joka tuolloin toimitti Suomen Shakkia.

HSL:n rekisteröinti ja toiminnan aloittaminen

Toimikunta sai työnsä valmiiksi parissa vuodessa ja jätti ehdotuksensa useille eri tahoille. HSL:n perustamishanke hautautui siihen, että vastuuhenkilöt vaihtuivat. Yht'äkkiä Birger Rasmusson, joka oli ex-Suomen mestari vuodelta 1933 ja Suomen Shakkilehden päätoimittaja, ilmoitti rekisteröineensä HSL:n yhdistysrekisteriin vuonna 1938. Tämä yllätti täysin Helsingin shakkipiirit ja tarvittiin tovi asian sulattamiseen. HSL ry jäi kuitenkin hyllylle, kun maailmansodan syttyminen ja talvisota lopettivat shakin kilpailutoiminnan.

Välirauhan aikana kultaseppä Felix Laitinen sponsoroi keväällä 1941 Helsingin 1. mestaruusturnauksen, jonka voitti Kaarle Ojanen. Tästä alkoi HSL:n toiminta, minkä jatkosota kuitenkin pysäytti. HM-turnaukset pystyttiin kuitenkin käynnistämään uudelleen heti sodan jälkeen 1945. HSL:n puheenjohtajaksi valittiin 1946 Gerhard Lindström, joka hoiti tehtävää paria välivuotta lukuun ottamatta vuoteen 1966 ja sen jälkeen vielä varapuheenjohtajana 1971 saakka. Hän monipuolisti HSL:n turnausten tarjontaa perinteisten HM-turnausten ja puulaakisarjojen lisäksi erilaisiin kerhojen välisiin ja blix-kilpailuihin.

Lindström perusti 1950 shakkikerho Gambiitin yhdistämällä kolme ruotsinkielistä kerhoa. Gambiitista kehittyi HSK:n, SSK:n ja KS-58 ohella pääkaupungin menestyksekkäimpiä kerhoja. Hänen aikanaan vuokrattiin myös ensimmäinen shakkikoti purku-uhan alla olleesta puutalosta Annankatu 8, missä pelattiin 1957-60.

Tämän jälkeen yhteinen peli- ja kokoontumispaikka löytyi Salomonkadun Autotalon 3. kellarikerroksen ikkunattomasta varastosta.

Onneksi vuonna 1964 Helsingin kaupunki luovutti 1932 ostamansa Pauligin huvilan nuorisotoiminnan käyttöön. Suuri puuhuvila sijaitsi Töölön Humallahdessa, Merikannontien varrella. HSL sai varattua kaksi peli-iltaa viikossa ja monia vuosia Pauligin huvila oli henkireikä Helsingin shakin pelaamisessa.

HSL ja uudet tuulet shakissa

Lindströmin väistyttyä HSL:n puheenjohtajaksi valittiin Sakari Lahti, joka oli HTShK:n jäsen. Hänen puheenjohtokautensa kesti 13 vuotta 1971-84. Tuona ajanjaksona tapahtui Suomen kilpashakissa suuria muutoksia. Pelaajien luokittelussa otettiin käyttöön selo-järjestelmä, joka oli Fiden elo-järjestelmän sovellutus olosuhteisimme. Suuria ikäluokkia edustavat koulutetut pelaajat vyöryivät pelisaleihin. Uusia kerhoja perustettiin Helsingin seudulle, koska alueelle muutti vuosittain jopa 15 000 ihmistä muualta maasta. Vuodesta 1963 lähtien pelattua pikashakin joukkueiden SM-turnausta kehitettiin ja aloitettiin 1974 joukkueiden välinen SM-turnaus, josta pian kehittyi SM-liiga. Nämä kohosivat erittäin suosituiksi kilpailumuodoiksi.

On selvää, että HSL joutui katsomaan tätä kehitystä hieman sivusta. Sakari Lahti pyrki ylläpitämään aktiivista turnaustoimintaa ja huomioimaan uutuudet turnausten sääntöihin. HSL oli saanut vuokrattua Uimahallin talosta Yrjönkatu 21 A yli 100 m²:n huoneiston pelitilakseen. Huoneisto oli sokkeloinen, mutta siellä pelattiin useita SM-tasonkin turnauksia. Lahti oli itse päivittäin paikalla haluten näin aktivoida HSL:n peliturnauksia, mutta mitään kehitystä liiton toimintaan hän ei pystynyt tuomaan. Yrjönkadun pelihuoneistosta jouduttiin luopuman 1979, jonka jälkeen meni viisitoista vuotta ennen kuin saatiin pysyvä pelihuoneisto HSL:n kotipaikaksi. Tämä ajanjakso oli HSL:lle erittäin vaikea.

Lahden jälkeen puheenjohtajina toimivat neljä vuotta Asko Kelkka (Gambiitti) sekä Esa Lammi (MatSK), Andreas Hörhammer ja Pekka Pietinen (I-HSK) kukin yhden vuoden. Pasi Korhonen (I-HSK) jatkoi heidän jälkeensä neljä vuotta vuoteen 1995 asti. Kerhoja kiinnostivat ensi sijassa suosittu viikonlopputurnaukset, joita järjestettiin ympäri maata. Samoin kansainväliset turnaukset, kuten 3-osainen HS-turnaus, nousivat lehtien otsikoihin. Omat jäsenkerhot, joita oli 15 kpl, hylkivät HSL:n toimia, koska se ei pystynyt tarjoamaan edes kunnollista pelisalia kerhojen käyttöön. Tämän johdosta liiton talous ontui pahasti. SKSL:n puheenjohtajat Harri Hurme ja Markku Kosonen tajusivat, että HSL tarvitsee kunnollisen peliareenan tai oikeammin shakkikodin, jotta se saa uuden alun toiminnalleen.

Merihaan hemmetti

Sörnäisten Merihaan pihakannen liikerakennuksesta löytyi vihdoin liikehuoneisto, jonka tilat soveltuvat HSL:n tarpeisiin ja joka hinnaltaan oli mahdollisuuksien rajoissa. Omistajan Metalliliiton kanssa tehtiin elokuussa 1994 vuokrasopimus. HSL:n talouden tukemiseksi SKSL (nykyiin SSL) sitoutui maksamaan puolet vuokrasta. Tämän vastikkeeksi se sai käyttää Merihaan shakkikotia omiin kokouksiinsa ja turnauksiinsa (SM-turnaukset ym.) veloituksetta. Remontin jälkeen Shakkikodin eli Hemmetin kahteen pelisaliin mahtui maksimissaan 72 pelaajaa samaan aikaan. Mutta aputilat olivat vähäiset ja varsinkin talvisin turnauksissa oli tosi ahdasta.

HSL:n uudeksi puheenjohtajaksi nimitettiin Timo Munukka (ESK) vuoden 1996 alusta. Munukka on koulutukseltaan rakennusinsinööri ja erittäin dynaaminen toimissaan. Hän tajusi, että HSL:n rooli Suomen shakkielämässä oli toimia mahdollisimman monipuolisena turnausten ja kilpailujen järjestäjänä ja välineistön vuokraajana. Munukka otti heti ohjelmistoon Helsingin kerhojoukkueiden nopean shakin ja pikashakin sekä koulujen henkilökohtaiset ja joukkueiden mestaruusturnaukset ja vielä nuorten pääsiäisturnauksen. Hän ymmärsi hyvin, mistä kasvu shakkiin löydetään.

Koska Munukka oli Ruotsissa töissä ajan 2001-2004, puheenjohtajana toimi tuolloin Jouni Lehtivaara (MatSK). Munukka jatkoi sitten HSL:n johtamista palattuaan Suomeen 2005 aina seuraavat kymmenen vuotta 2014 saakka. Ensi töikseen hän uudisti pääsiäisturnauksen, otti ohjelmaan HSL:n kesäkuun viikonloppu-turnauksen ja marraskuussa pelattavan pitkien pelien ketjukilpailun, jolla korvattiin kerhojen perinteisiä syysturnauksia. Varsinainen menestys olivat kuitenkin juniorien nappulaturnaukset, joita järjestettiin 5-6 kertaa vuodessa. Ne toimivat koulushakin ponnahduslautana kilpashakkiin.

Vuoden 2010 tienoilla kuitenkin todettiin, että aika oli ajamassa Merihaan Hemmetin ohi. Tilanahaus, siitä johtuva epäsiisteys, surkeat toilettitilat, olemattomat kahvila- ja yleisötilat sekä huonosijainti ilman pysäköintimahdollisuutta aiheutti sen, että ryhdyttiin hakemaan uutta vaihtoehtoa Shakkikodille. Lisäksi Metalliliitto nosti merkittävästi vuokraa vuoden 2011 alusta.

Kesällä 2011 Bridge Areena Oy tarjosi shakkiväelle mahdollisuutta muuttaa Pitäjänmäelle, Hiomotie Kymppiin Suomen Bridgeliiton alavuokralaiseksi noin 550 m²:n nykyaikaiseen toimitilaan. Bridge Areena Oy saneeraisi kummallekin isot noin 150 m² pelisalit, jotka suurturnauksissa voitaisiin yhdistää. Tiloihin liittyi kahvio, jota hoiti itsenäinen yrittäjä. Toimistohuoneet, eteinen ja lobytila sekä neuvotteluhuone olisivat yhteiskäytössä. Toilettitilat olivat hygieeniset ja tilavat. Kun pyydetty vuokra oli Merihaan Shakkikodin ja Järvenpään turhan varaston yhteenlaskettu summa, ei päätöksenteko ollut vaikeata. SSL ja HSL hyväksyivät bridgeväen tarjouksen ja muutto Hiomotielle tapahtui joulukuussa 2011.

Shakkiareenan aika

HM-turnaus 2012 oli ensimmäinen Areenalla pelattu iso kilpailu. Jännityksellä odotettiin jäsenistön kommentteja uusista tiloista. Ne olivat hyvin kaksijakoisia. Sisätiloja kiittivät kaikki, mutta sijaintia moitittiin. Hiomotie Kymppiin pääsee noin 30 eri bussilinjalla, jakerilla 550 ja useilla paikallisjunilla. Näiden lisäksi kadunvarsien pysäköintipaikkoja on ilmaisia runsaasti ja iltaisin sekä viikonloppuisin pihan 24 pysäköintipaikkaa ovat vapaasti käytössä. Ainoa kulkuväline, jolla sinne ei pääse on spora. Siksi kantakaupungin kerhot ja pelaajat eivät voi hyväksyä Areenan sijaintia. Sen sijaan ulkopaikkakuntalaisten on sinne todella helppo tulla, koska Areena sijaitsee kehä 1:n sisällä, Turunväylän ja Lahden tien välissä.

Toiminta Areenalla kuitenkin jatkui suunnilleen samassa laajuudessa kuin Merihaassakin. Areena osoittautui erittäin suosituksi JSM-kierrosten pelipaikaksi ja monet kerhot alkoivat myös pitää siellä viikonlopputurnauksiaan. Ongelmaksi muodostuivat tyhjat arki-illat, joista vain tiistaille löytyi käyttäjä. Vaikeahkon vuoden 2013 jälkeensyöksyllä 2014 HSL:n talousyski pahoin ja olisi sakannut keväällä 2015 ilman asioihin puuttumista. SSL:n puheenjohtaja Jaakko Mäntyniemi kutsui sunnuntaina 8. maaliskuuta 2015 HSL:n jäsenkerhojen edustajat Hotelli Haagaan hallituksen kokoukseen, jossa

selvitettiin HSL:n kriittistä tilannetta. Eteen lyödyt numerot olivat karsea yllätys lähes kaikille osanottajille.

HSL:n hallituksen oli nyt pakko kutsua pikaisesti vuosikokous koolle ja se pidettiin Areenalla 21. maaliskuuta 2015. Siihen osallistui SSL:n lisäksi kymmenen jäsenkerhoa. Kokous oli poikkeuksellisen aktiivinen ja värikäs. Äänestysten jälkeen puheenjohtaja ja hallitus vaihdettiin selvin numeroin. HSL:n uudeksi puheenjohtajaksi valittiin Juha Sundelin (I-HSK), joka oli tehnyt elämäntyönsä mainostoimistojen kaupallisena johtajana.

Muutosprosessi

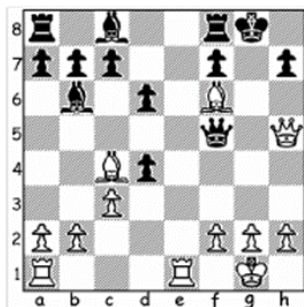
Juha Sundelini ei aikailut. Ensi työkseen hän roolitti uuden hallituksen ja nimitti Petteri Parosen Areenan isännäksi. Sitten hän korjasi kassatilanteen perimällä jäsenkerhoilta vuosikokouksen hyväksymän korotetun jäsenmaksun ja huolehti henkilökohtaisesti, että Areenan turnausohjelma toteutettiin täsmällisesti.

Iso ja vaikea operaatio oli neuvotella HSL:n vuokrasopimuksen tarkistus Bridge Areenan ja Bridgeliiton kanssa kuntoon. Samoin keskinäisen SSL:n, Shakkikustannuksen ja Tehtäväniemien välisen sopimuksen päivitys oli turhauttavan hankalaa. Lisäksi HSL onnistui saamaan järjestettäväksi vuoden 2016 pikashakin joukkueiden SM-turnauksen, mihin osallistuu noin 700 pelaajaa. Lisäksi HSK:n kanssa syntyi sopimus Areenan käytöstä klubin kotiottelusalina kauden 2015-16 JSM-otteluissa.

Ja kun syksy 2015 koitti, HSL oli kuivilla eikä osakemyynnistä saatuun kassareserviin ollut tarvinnut edes koskea. Luottamus ja usko Areenaan valtakunnallisena shakkikeskuksena alkoi palata. Shakkiväki uskoi niin vahvasti Sundelinin taitoihin hoitaa yhteisiä asioita, että hänet valittiin marraskuussa kerhojen kokouksessa SSL:n uudeksi puheenjohtajaksi vuoden 2016 alusta alkaen, kun nykyinen Jaakko Mäntyniemi ei jatkanut. Tämän johdosta Petteri Paronen puolestaan valittiin HSL:n puheenjohtajaksi vuoden 2016 tammikuusta alkaen. Molemmat miehet ovat isojen haasteiden edessä. Uskon, että HSL:n kerhojen yhtenäisyys näkyy Tali Golden Blixien yhteydessä, joista shakkiväki nauttii ja Talin Areena kukoistaa.

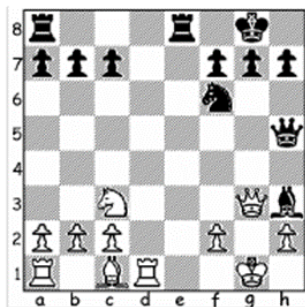
Petri Saharinen

Alkulämmittelyt



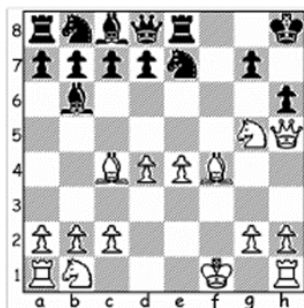
Mate in Two Moves- White to Move:

1. _____
2. _____



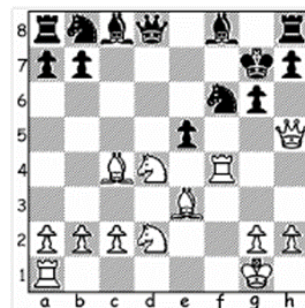
Mate in Two Moves- Black to Move:

1. ... _____
2. _____



Mate in Two Moves- White to Move:

1. _____
2. _____



Mate in Two Moves- White to Move:

1. _____
2. _____

SUOMEN MESTARUUSKILPAILU

6.8.2016

Kierros

Vastustajan seura	Vastapelaajan nimi ja lk.	Pisteet
1		
2		
3		
4		
5		
6		
7		
8		
9		
10		
11		
12		
13		
14		
15		
16		
17		
18		
19		
20		
21		
22		
23		
24		
25		
PISTEET YHTEENSÄ		

SUOMEN MESTARUUSKILPAILU

7.8.2016

Kierros

Vastustajan seura	Vastapelaajan nimi ja lk.	Pisteet
1		
2		
3		
4		
5		
6		
7		
8		
9		
10		
11		
12		
13		
14		
15		
16		
17		
18		
19		
20		
21		
22		
23		
24		
25		
PISTEET YHTEENSÄ		

Kilpailun aikataulut

Lauantai 6.8

klo 10-12 Osanoton varmistus, joukkueiden kokoonpanot,
lisenssien tarkistus ja kellojen luovutus

klo 13.45 Avajaiset

klo 14 Alkukilpailut

Ruoka- ja kahvitaumat

	A	B	C	D	E	F	G
Kahvi (20 min)	5	7	4	8	5	9	6
Ruoka (60 min)	11	13	10	14	11	15	12
Kahvi (20 min)	16	18	15	19	16	20	17

Sunnuntai 7.8

klo 10 Loppukilpailut

Ruoka- ja kahvitaumat

	M	1	2	3	4	5	6
Kahvi (20 min)	8	7	7	6	6	5	4
Ruoka (60 min)	15	14	13	12	11	10	9
Kahvi (20 min)	21	20	19	18	16	15	14

Henkilökohtainen Tali Golden Cup

Lauantai 6.8

klo 11-11.45 Ilmoittautuminen

klo 12 Kierrokset 1 -2 ja loput kierrokset alkukilpailujen jälkeen.

Osanottomaksut:

Aloitus 1. kierrokselta 3€ , aloitus 2. kierrokselta 5€ ja aloitus 3. kierrokselta 10€.

Palkintojen jako sunnuntaiamuna.

Vuoden shakkitietäjä

Lauantaina 6.8

klo. 12 Ilmoittautuminen alkaa

klo. 12.30 Tietovisa alkaa (15 kysymystä)

- vastausaikaa 30 min
- apuvälineitä ei saa käyttää

Osallistumismaksu 2€ .

Voittajalle 100€ ja vuoden Shakkitietäjä titteli.

Pikashakkisäännöt

1. Peliä pelataan FIDEn shakkisääntöjen mukaisesti lukuun ottamatta näissä säännöissä mainittuja poikkeuksia.
2. Kummankin pelaajan on tehtävä kaikki siirtonsa oman kellonsa mittaaman, etukäteen määrätyn ajan (yleensä viisi minuuttia) kuluessa. Voidaan myös käyttää perusaikaa ja siirtokohtaista lisäaikaa (Fischer-aika).
3. Kaikissa kelloissa on oltava merkkilaitte, "lippu", joka ilmaisee käytettävän ajan tulleen loppuun käytetyksi.
4. Tuomari voi ennen kilpailun alkua määrätä, mihin suuntaan kellotaulujen on näytettävä. Mustilla pelaava voi päättää millä puolella lauttaa hän haluaa istua.
5. Pelaajan on painettava kelloa samalla kädellä, jolla hän tekee siirtonsa.
6. Pelaajien ei tarvitse pitää pöytäkirjaa.
7. Huomautuksia nappuloiden virheellisestä alkuasemasta, laudan asennosta tai kellojen asetuksista ei voida tehdä enää, kun kumpikin pelaaja on tehnyt vähintään kolme siirtoa. Kuitenkin, jos kuningas ja kuningatar olivat alkuasemassa vaihtaneet paikkaa, pelaaja voi linnoittua lyhyesti kuningatarsivustalle ja pitkästi kuningassivustalle.
8. Pelaajat eivät saa koskea kelloa muuten kuin kelloa painaakseen tai kellon saattamiseksi suoraan. Pelaajien on käsiteltävä kelloa asiallisesti. Pelaajalla on aina oikeus painaa kellon nuppia siirron tehtyään, pelaaja ei saa pitää kättään kellon nupilla eikä sen yläpuolella.
9. Jos pelaaja saattaa epäjärjestykseen yhden tai useamman nappulan, on hänen korjattava asema oikeaksi oman kellonsa käydessä. Jos on tarpeen, hänen vastapelaajansa voi käynnistää pelaajan kellon varmistaakseen, että pelaaja korjaa aseman omalla ajallaan. Tuomari voi antaa virheen tehneen pelaajan vastustajalle lisäaikaa.
10. Jos pelaaja koskee ensin yhtä nappulaa ja sitten siirtää toista, vastapelaaja voi käynnistää pelaajan kellon ja vaatia tätä siirtämään ensin koskettamaansa nappulaa.
11. Jos pelaaja siirtää sotilaan viimeiselle riville korottamatta, kummalla tahansa pelaajalla on oikeus pysäyttää kellot korotusnappulan saamiseksi. Jos pelaaja siirtää sotilaan viimeiselle riville, mutta jättää sotilaan korottamatta, kellon painamisen (vastustajan kellon käynnistämisen) jälkeen vastustaja voi vaatia virhesiirtoa. Mikäli vastapelaaja ei vaadi virhesiirtoa, sotilas jää takariville eikä sitä enää myöhemmin voi korottaa.
12. Pelaaja voi korjata laittoman siirron oikeaksi ennen kellonsa pysäyttämistä. a Kummankaan pelaajan huomaamatonta laittonta siirtoa ei voi jälkeenpäin korjata eikä sen perusteella voida vaatia mitään. b Laitonta siirtoa korvattaessa kosketussääntö on voimassa.

c. Laiton siirto on lopullisesti suoritettu, kun pelaaja on pysäyttänyt kellonsa ja käynnistänyt vastapelaajan kellon. Tämän jälkeen vastapelaaja voi vaatia voittoa.

13. Peliin voittaa pelaaja, a. joka on tehnyt vastapelaajastaan matin. b. jonka vastustaja ilmoittaa antautuvansa, c. jonka vastapelaajan merkkilippu putoaa ensin edellyttäen että: 1) pelaaja osoittaa tämän ja pysäyttää oman kellonsa niin, että sen merkkilippu on vielä ylhäällä. Vaikka digikelloista näkee, kumman aika on ensin loppunut, jos molemmilta aika on loppunut, peli on tasapeli. 2) pelaajalla on riittävä materiaali matin tekemiseksi. Riittävä materiaali tarkoittaa materiaalia, jolla pelaaja voi pakottaa matin yksinäisestä kuninkaasta. Jos pelaaja, jolla on vielä aikaa jäljellä, voi osoittaa välittömästi pakottavan mattiin johtavan siirtosarjan, hän voi vaatia voittoa, vaikka materiaali ei yleisesti riitäkään mattiin pakottamiseen, d. jonka vastustaja tekee laittoman siirron, mukaan lukien kuninkaan jättämisen tai altistamisen shakkiin, ja pysäyttää kellonsa. Pelaajan on vaadittava voittoa ennen oman siirtonsa loppuun suorittamista laudalla, kellon painaminen ei ole ratkaiseva, vaan siirron suoritus loppuun. Kuninkaan lyöminen on kielletty, shakin voimassaolo on vain osoitettava. Kuninkaan lyömisestä tuomitaan häviö.

14. Peli päättyy tasan a. shakkisääntöjen mukaisesti pattitilanteessa ja materiaalin supistuessa riittämättömäksi, b. pelaajien sopiessa siitä pelin kestäessä, c. jos pelaajan merkkilippu putoaa sen jälkeen kun hänen vastapelaajansa merkkilippu on jo pudonnut, eikä voittoa ole vaadittu. Vaikka digitaalisista kelloista näkee, kumman aika on ensin loppunut, peli on tasapeli, jos molemmilta on aika loppunut. d. jos pelaajan merkkilippu on pudonnut ja vastapelaajalla ei ole em. tavalla määriteltyä riittävää materiaalia matin tekemiseen, e. ikuisella shakilla, aseman toistumisen tai ns. "kuolleen aseman" perusteella. (kuolleen aseman määritelmä: teki kumpi tahansa minkä tahansa laillisen siirron, peli ei enää edisty). Vaatiakseen tasapeliä pelaajan on pysäytettävä kellonsa ja kutsuttava tuomari paikalle; jos vastapelaaja ei suostu tasapeliin, hänen on pelattava niin, että peli edistyy. Jos tuomari toteaa, ettei peli edisty, hän määrää pelin tasapeliksi. Jos peli ei ole edistynyt tasapelivaatimuksen jälkeen, tuomari voi tuomita pelin tasapeliksi, vaikka aika olisi ylittynyt.

15. Tapahtumajärjestys määrää tuomittaessa. Mikäli tapahtumajärjestystä ei voida selvittää, tapahtumajärjestykseksi katsotaan se, missä järjestyksessä tapahtumista on huomautettu. (poikkeus: laitton siirto ja ajanylyitys, laitton siirto häviää)

16. Kiistatilanteessa kumpi tahansa pelaaja voi pysäyttää kellon tuomarin kutsumiseksi.

17. Pelaajaa voidaan rangaista sääntöjen rikkomisesta: a. ensimmäisellä kerralla pelaaja saa varoituksen, b. toisella kerralla samassa pelissä pelaaja tuomitaan hävinneeksi. c. Toistuvissa tapauksissa useissa peleissä, tuomari voi soveltaa muita rangaistuksia, mukaan lukien pelaajan sulkemisen kilpailusta.

18. Tuomari ei saa puuttua peliin millään tavalla, ellei jompikumpi pelaaja niin vaadi. Erikoisesti tuomarin on kiellettyä huomauttaa merkkilipun putoamisesta tai laittomasta siirrosta.

19. Tuomari ei saa ottaa kelloa käteensä paitsi kiistatapauksissa tai kun pelaajat pyytävät häntä näin tekemään tai mikäli tuomari haluaa vaihtaa viallisen kellon.

20. Katsojat ja muiden pelien pelaajat eivät saa puuttua pelin tapahtumiin. Jos katsoja puuttuu pelin kulkuun, esimerkiksi huomauttamalla merkkilipun putoamisesta, tuomari voi määrätä pelin uusittavaksi. Hän voi myös poistaa häiriön aiheuttajan pelihuoneistosta.

21. Tuomarin päätökset ovat lopullisia eikä niistä voi valittaa. Tuomarin toiminnasta voidaan kuitenkin valittaa shakkituomaritoimikuntaan.

Muutamia valittuja otteita seurajoukkueiden pikashakin SM-turnauksen erikoismääräyksistä, FIDEn shakkisäännöistä ja Suomessa käytettävistä pikashakkisäännöistä

Suomen mestaruuden tai muun mitalin voi voittaa vain suomalainen seurajoukkue, jossa saa olla korkeintaan yksi ulkomaalainen pelaaja. Ulkomaalaisen tai puulaakijoukkueen osallistumista sunnuntain loppuryhmiin ei ole rajattu, mutta sellainen joukkue ei voi saada SM-mitaleita.

Joukkueiden sijoitukset määräytyvät seuraavasti:

- 1) kaikki ottelunsa voittanut joukkue voittaa ryhmänsä pelipisteistä riippumatta
 - 2) pelipisteet
 - 3) joukkuepisteet (voitto 2, tasapeli 1 ja häviö 0)
 - 4) joukkuevoitot
 - 5) keskinäinen ottelu
 - 6) keskinäisessä ottelussa korkeammalla pöydällä saavutettu voitto
- mikäli kohdat 1–6 eivät anna ratkaisua, pelataan uusintaottelu mestaruuden kyseessä ollen, muulloin ratkaistaan sijoitukset arvalla.

Pelaajan matkapuhelin tai muu elektroninen kommunikaatiolaite on pidettävä vähintään äänettömänä, mielellään täysin suljettuna.

Kaikki siirrot on tehtävä vain yhtä kättä käyttäen.

Linnoitus ei ole sallittu, jos siirtovuorossa oleva pelaaja tarkoituksellisesti koskettaa ensin torniaan ja vasta sitten kuningastaan.

Virheellisesti tai puutteellisesti tehty sotilaan korotus on laiton siirto, minkä perusteella vastustaja voi vaatia voittoa.

Aikavoittoa vaativalle pelaajalle on itselleen jätävä aikaa jäljelle.

Kuninkaan lyöminen vastustajan laittoman siirron merkiksi on kielletty ja siitä tuomitaan pelin häviö.

Tasapelivaatimustilanteessa tuomarilla on oikeus tuomita peli tasapeliksi vielä senkin jälkeen kun hän on ensin määrännyt peliä jatkettavaksi ja toisen pelaajan aika on ylittynyt.

Kiistatilanteessa laitton siirto vastaan ajanylitys laitton siirto häviää, riippumatta tapahtumajärjestyksestä.

KILPAILUTOIMIKUNTA

Puheenjohtaja:	Juha Sundelin	P: 050 599 0033
Kilpailun johtaja:	Petteri Paronen	P: 050 400 2855
Tiedotus:	Marko Tauriainen	
Päätuomari:	Harri Hytönen	
Tuomarit:	Veikko Valo, Timo Kärnä, Mika Hakala	
Tulospalveluteam:	Jussi Salminen	
Golden Cup:	Harri Hytönen	
Respateam:	Juha Sundelin	
Infrateam:	Reijo Taipale	
Catering:	Talin Tennis-Bistro	



NOPEA HALPA LUOTETTAVA

RUNSAAT VALIKOIMAT
SUOMEN- JA ENGLANNINKIELISTÄ
SHAKKIKIRJALLISUUTTA.

Antikvaarinen kirjakauppa
KIMMO VÄLKESALMI

MA–PE 10–18, LA 11–14

Pursimiehenkatu 11
00150 Helsinki

Puhelin (09) 627 657

www.shakki.net/kimmoval
kimmoval@shakki.net



Kotimaisesta koivusta valmistetut
laadukkaat ja viimeistellyt
shakkinappulat



Meiltä myös muut shakkitarvikkeet!

Shakkitarvi Tanni, Tannintie 53, 38220 Sastamala,
info@shakkitarvike.fi | www.shakkitarvike.fi